

Statistik 2015: Tierärzteschaft in der Bundesrepublik Deutschland

Tab 1: Art der Berufsausübung

Anzahl der Tierärztinnen und Tierärzte in Deutschland zum 31. Dezember 2015

Kammerbereich	gesamt		Baden-W.-berg		Bayern		Berlin		Brandenburg		Bremen		Hamburg		Hessen	
	ges.	w	ges.	w	ges.	w	ges.	w	ges.	w	ges.	w	ges.	w	ges.	w
Tierärztlich Tätige																
Niedergelassene Tierärzte ges.	11 926	5 776	1 190	599	2 228	1 012	384	218	540	242	52	27	165	108	973	584
– in Einzelpraxis	9 073	4 555	859	445	1 748	835	285	159	444	203	42	22	122	79	772	477
– in Gemeinschaftspraxis	2 567	1 090	305	139	425	156	90	52	82	35	10	5	40	27	195	102
– in Gruppenpraxis	286	131	26	15	55	21	9	7	14	4	0	0	3	2	6	5
Nutztiere*	1 140	252	57	11	395	87	0	0	64	20	3	1	3	2	28	9
Kleintiere*	6 010	3 818	557	365	1 037	695	373	213	213	126	47	26	143	93	583	390
Nutztiere und Kleintiere*	4 776	1 706	576	223	796	230	11	5	263	96	2	0	19	13	362	185
Praxisassistenten ges.	7 595	6 273	764	639	1 383	1 129	176	148	284	235	36	33	80	69	541	463
Praxisvertreter ges.	401	271	26	18	122	87	31	23	13	11	2	1	6	6	32	20
Beamtete Tierärzte ges.	1 579	751	205	101	427	198	55	25	15	10	5	2	19	9	154	79
in der Veterinärverwaltung	1 140	584	158	84	306	140	21	13	15	10	4	2	11	7	87	49
– davon Bund	32	17	0	0	3	2	7	4	0	0	0	0	0	0	0	0
– Land	536	268	124	68	221	93	9	5	2	1	4	2	11	7	33	24
– Kreis/Gemeinde	572	299	34	16	82	45	5	4	13	9	0	0	0	0	54	25
Institut/Amt	183	82	37	14	46	23	13	8	0	0	0	0	3	1	14	8
– davon Bundesamt/-institut	39	19	0	0	0	0	12	7	0	0	0	0	0	0	9	6
– Landesuntersuchungsamtamt	115	59	27	14	40	21	1	1	0	0	0	0	2	1	5	2
– Tiergesundheitsdienst und sonstige Einrichtung	29	4	10	0	6	2	0	0	0	0	0	0	1	0	0	0
an einer veterinärmedizinischen Bildungsstätte	196	66	0	0	66	30	20	4	0	0	0	0	0	0	43	17
Andere Hochschule oder Universität	60	19	10	3	9	5	1	0	0	0	1	0	5	1	10	5
Angestellte Tierärzte – Öffentlicher Dienst ges.	4 517	3 152	453	320	774	554	377	283	127	84	26	16	49	37	393	299
In der Veterinärverwaltung	1 391	980	220	164	124	89	47	33	93	66	7	2	16	13	69	52
– davon Bund	14	10	0	0	2	1	5	4	0	0	0	0	2	1	0	0
– Land	420	299	173	130	25	14	15	9	20	12	7	2	10	8	31	25
– Kreis/Gemeinde	957	671	47	34	97	74	27	20	73	54	0	0	4	4	38	27
Institut/Amt	1 033	682	118	85	181	105	144	106	19	8	6	4	19	14	56	43
– davon Bundesamt/-institut	234	164	0	0	6	4	99	76	1	1	0	0	3	2	23	16
– Landesuntersuchungsamtamt	340	237	27	22	43	35	14	10	15	6	5	4	7	6	17	13
– Tiergesundheitsdienst und sonstige Einrichtung	459	281	91	63	132	66	31	20	3	1	1	0	9	6	16	14
an einer veterinärmedizinischen Bildungsstätte	1 141	881	0	0	278	227	144	110	0	0	0	0	0	0	200	156
an einer anderen Hochschule oder Universität	952	609	115	71	191	133	42	34	15	10	13	10	14	10	68	48
Tierärzte in Privatwirtschaft/Industrie ges.	1 478	901	138	82	279	193	124	74	39	21	4	3	20	11	145	89
– davon Pharmazeutische Industrie	1 352	810	138	82	265	185	118	69	38	21	3	2	19	10	136	84
– Fleischwaren- und Lebensmittelindustrie	41	25	0	0	6	2	2	2	1	0	0	0	0	0	2	0
– Futtermittelindustrie	85	66	0	0	8	6	4	3	0	0	1	1	1	1	7	5
Tierärzte in der Bundeswehr ges.	94	52	1	0	30	17	2	2	7	3	0	0	0	0	0	0
– davon Beamte	47	23	1	0	12	4	2	2	4	3	0	0	0	0	0	0
– Angestellte	47	29	0	0	18	13	0	0	3	0	0	0	0	0	0	0
Angestellte in der Landwirtschaft ges.	176	123	0	0	14	7	13	10	0	0	2	1	10	9	16	11
Tierärzte mit anderer vet.-med. Tätigkeit ges.	820	561	71	49	215	156	66	45	59	40	1	1	9	6	70	54
Referendare ges.	64	58	0	0	3	2	0	0	1	1	0	0	0	0	0	0
Tierärzte im Ausland ges.	485	351	86	64	61	46	73	51	12	7	4	3	10	8	56	37
Summe der tierärztlich Tätigen	29 135	18 269	2 934	1 872	5 536	3 401	1 301	879	1 097	654	132	87	368	263	2 380	1 636

Nicht bzw. nicht mehr tierärztlich Tätige																
Berufsfremd tätige Tierärzte	1 010	701	76	50	287	207	61	50	51	39	6	5	20	16	36	28
Tierärzte ohne Berufsausübung	1 646	1 353	173	147	371	298	109	94	37	31	10	8	28	26	134	114
Arbeitslose Tierärzte	724	567	67	53	124	100	80	63	30	21	5	3	15	13	25	19
Doktoranden/Hospitanten ohne Entgelt	674	569	33	30	189	164	118	100	4	4	0	0	9	8	36	32
Tierärzte im Ruhestand	6 009	1 162	550	71	942	148	301	110	516	124	34	6	63	23	322	77
Tierärzte in Elternzeit	837	832	96	96	208	206	40	40	21	21	4	4	14	14	100	100
Summe der nicht bzw. nicht mehr tierärztlich Tätigen	10 900	5 184	995	447	2 121	1 123	709	457	659	240	59	26	149	100	653	370
Tierärzte gesamt	40 035	23 453	3 929	2 319	7 657	4 524	2 010	1 336	1 756	894	191	113	517	363	3 033	2 006

* zusätzliche Angaben, die sich nicht in der Gesamtzahl widerspiegeln

In allen Tabellen w = weiblich

Zusammenstellung der Daten aus der Zentralen Tierärztedatei (Stand: 31. Dezember 2015)

Erstellt im Auftrag der Bundestierärztekammer e. V.

M.-Vorpommern		Niedersachsen		Nordrhein		Westfalen-Lippe		Rheinland-Pfalz		Saarland		Sachsen		Sachsen-Anhalt		Schlesw.-Holst.		Thüringen	
ges.	w	ges.	w	ges.	w	ges.	w	ges.	w	ges.	w	ges.	w	ges.	w	ges.	w	ges.	w
268	97	1622	763	1107	589	966	453	526	279	119	65	543	199	325	117	607	299	311	125
228	82	1145	609	840	466	713	341	401	210	89	47	414	149	287	101	420	225	264	105
31	12	427	128	248	113	233	99	120	67	28	16	84	33	36	15	175	72	38	19
9	3	50	26	19	10	20	13	5	2	2	2	45	17	2	1	12	2	9	1
45	9	228	43	66	19	105	17	14	4	0	0	36	14	28	4	43	7	25	5
63	39	685	483	760	456	506	321	268	177	70	41	187	94	134	60	263	172	121	67
160	49	709	237	281	114	355	115	244	98	49	24	320	91	163	53	301	120	165	53
127	102	1173	929	804	685	808	680	320	265	94	81	265	212	153	123	459	377	128	103
1	0	70	39	34	22	36	23	6	4	1	1	6	4	1	1	14	11	0	0
34	15	245	111	127	71	124	61	38	18	9	4	41	12	17	6	54	28	10	1
16	11	176	93	114	64	114	56	27	13	8	3	17	7	15	5	45	26	6	1
0	0	4	4	18	7	0	0	0	0	0	0	0	0	0	0	0	0	0	0
6	3	50	26	11	6	22	13	9	4	8	3	6	2	7	2	11	8	2	1
10	8	122	63	85	51	92	43	18	9	0	0	11	5	8	3	34	18	4	0
16	4	16	5	5	4	9	5	11	5	1	1	1	1	2	1	5	2	4	0
9	3	1	0	1	1	1	1	0	0	0	0	0	0	1	1	1	0	4	0
6	1	7	5	3	2	7	3	10	5	1	1	1	1	1	0	4	2	0	0
1	0	8	0	1	1	1	1	1	0	0	0	0	0	0	0	0	0	0	0
0	0	44	11	0	0	0	0	0	0	0	0	23	4	0	0	0	0	0	0
2	0	9	2	8	3	1	0	0	0	0	0	0	0	0	0	4	0	0	0
177	113	767	537	193	144	274	158	106	71	18	14	387	277	152	98	99	57	145	90
78	57	162	115	79	60	116	79	55	37	10	9	119	80	85	56	35	21	76	47
0	0	1	1	3	2	0	0	1	1	0	0	0	0	0	0	0	0	0	0
17	14	54	44	1	1	13	11	7	2	10	9	12	6	12	6	3	1	10	5
61	43	107	70	75	57	103	68	47	34	0	0	107	74	73	50	32	20	66	42
84	47	103	69	40	30	47	32	23	15	4	2	62	43	40	26	27	15	60	38
51	28	15	9	12	10	0	0	0	0	0	0	0	0	5	5	4	3	15	10
11	4	21	13	16	15	37	28	17	12	2	1	49	34	28	17	8	3	23	14
22	15	67	47	12	5	10	4	6	3	2	1	13	9	7	4	15	9	22	14
0	0	325	243	0	0	0	0	1	1	0	0	190	142	0	0	3	2	0	0
15	9	177	110	74	54	111	47	27	18	4	3	16	12	27	16	34	19	9	5
22	9	178	113	174	108	45	33	137	81	4	3	51	24	70	34	34	20	14	3
21	8	143	87	159	99	28	18	129	75	3	2	42	17	68	32	29	16	13	3
0	0	10	6	4	2	9	8	2	2	0	0	0	0	1	1	3	2	1	0
1	1	25	20	11	7	8	7	6	4	1	1	9	7	1	1	2	2	0	0
1	0	4	1	1	0	0	0	26	15	0	0	0	0	0	0	22	14	0	0
0	0	3	1	0	0	0	0	15	7	0	0	0	0	0	0	10	6	0	0
1	0	1	0	1	0	0	0	11	8	0	0	0	0	0	0	12	8	0	0
7	6	14	9	23	19	26	20	15	11	0	0	7	4	10	5	18	11	1	0
19	14	114	63	70	51	45	31	5	3	2	1	35	24	1	1	32	18	6	4
0	0	24	21	9	8	23	22	1	1	0	0	0	0	0	0	3	3	0	0
1	0	83	57	2	2	14	13	17	11	7	6	15	13	6	4	32	25	6	4
657	356	4294	2643	2544	1699	2361	1494	1197	759	254	175	1350	769	735	389	1374	863	621	330

32	15	132	81	58	36	81	62	40	27	3	0	44	26	22	10	53	43	8	6
41	29	363	299	149	116	92	81	12	8	13	10	28	25	0	0	83	66	3	1
24	19	100	82	102	75	40	29	15	13	8	4	33	27	19	14	23	18	14	14
7	7	216	171	16	15	3	2	4	4	2	2	25	19	1	1	6	5	5	5
452	99	674	111	310	59	351	51	131	17	25	5	417	94	347	66	279	56	295	45
21	21	100	99	56	56	0	0	28	28	17	17	59	59	7	7	44	42	22	22
577	190	1585	843	691	357	567	225	230	97	68	38	606	250	396	98	488	230	347	93
1234	546	5879	3486	3235	2056	2928	1719	1427	856	322	213	1956	1019	1131	487	1862	1093	968	423

Tab. 2: Nebentätigkeiten

Anzahl der Tierärztinnen und Tierärzte zum 31. Dezember 2015

Kammerbereich	gesamt		Baden-Württemberg*		Bayern		Berlin		Brandenburg		Bremen		Hamburg	
	ges.	w	ges.	w	ges.	w	ges.	w	ges.	w	ges.	w	ges.	w
Tierärztlich Tätige mit Nebentätigkeit														
Niedergelassene Tierärzte	11926	5776	1190	0	2228	0	1012	384	0	218	540	0	242	52
– mit Fleischuntersuchung*	1457	294	0	0	354	0	40	0	0	0	63	0	8	0
– mit instrumenteller Besamung*	715	104	0	0	380	0	36	0	0	0	12	0	2	0
– mit Betreuung von Pferdesportveranstaltungen	225	62	0	0	4	0	3	0	0	0	0	0	0	0
– mit Erlaubnis nach § 7 SchHaltHygV	454	94	0	0	1	0	1	0	0	0	1	0	0	0
Beamtete Tierärzte	1579	751	205	0	427	0	198	55	0	25	15	0	10	5
– mit Fleischuntersuchung*	18	7	0	0	0	0	0	0	0	0	0	0	0	0
– mit instrumenteller Besamung*	5	1	0	0	3	0	0	0	0	0	0	0	0	0
– mit Betreuung von Pferdesportveranstaltungen	3	1	0	0	0	0	0	0	0	0	0	0	0	0
– mit Erlaubnis nach § 7 SchHaltHygV	21	12	0	0	1	0	1	1	0	1	0	0	0	0
Angestellte Tierärzte im öffentlichen Dienst	4517	3152	453	0	774	0	554	377	0	283	127	0	84	26
– mit Fleischuntersuchung*	62	33	0	0	8	0	2	0	0	0	2	0	2	1
– mit instrumenteller Besamung*	12	6	0	0	5	0	2	0	0	0	0	0	0	0
– mit Betreuung von Pferdesportveranstaltungen	4	4	0	0	0	0	0	0	0	0	0	0	0	0
– mit Erlaubnis nach § 7 SchHaltHygV	42	22	0	0	1	0	0	0	0	0	0	0	0	0

* zusätzliche Angaben, die sich nicht in der Gesamtzahl widerspiegeln

Keine Darstellung der Gebiets- und Zusatzbezeichnungen

Nachdem in den letzten Jahren verstärkt Beschwerden bei uns eingingen, dass die Zahlen zur Darstellung der Gebiets- und Zusatzbezeichnungen unvollständig und inkorrekt seien und auch unsere Versuche, die Fehlerquellen aufzufindig zu machen und zu beseitigen, bisher leider nicht zum Erfolg führten, haben wir uns entschieden, diesen Teil der Statistik in diesem Jahr nicht mehr abzubilden. Wir bitten um Ihr Verständnis. Selbstverständlich geht unsere Fehlersuche weiter, damit wir Ihnen die Übersicht zukünftig wieder anbieten können.

BTK

Tab. 3: Fachtierarztabschlüsse

Tierärztinnen und Tierärzte in Deutschland zum 31. Dezember 2015

Fachtierärzte	Anzahl
mit 1 Abschluss	6589
mit 2 Abschlüssen	1185
mit 3 Abschlüssen	131
mit 4 Abschlüssen	21
mit 5 Abschlüssen	2
mit 8 Abschlüssen	3
Summe	7931

Tab. 4: Kammermitglieder am 31. Dezember 2015

Kammer	Tierärzte		davon ausländische Tierärzte	
	gesamt	w	gesamt	w
Landestierärztekammer Baden-Württemberg	3929	2319	135	71
Bayerische Landestierärztekammer	7657	4524	216	123
Tierärztekammer Berlin	2010	1336	74	47
Landestierärztekammer Brandenburg	1756	894	27	14
Tierärztekammer Bremen	191	113	5	4
Tierärztekammer Hamburg	517	363	15	9
Landestierärztekammer Hessen	3033	2006	85	48
Landestierärztekammer Mecklenburg-Vorpommern	1234	546	20	11
Tierärztekammer Niedersachsen	5879	3486	189	99
Tierärztekammer Nordrhein	3235	2056	198	110
Tierärztekammer Westfalen-Lippe	2928	1719	76	44
Landestierärztekammer Rheinland-Pfalz	1427	856	66	29
Tierärztekammer Saarland	322	213	22	13
Sächsische Landestierärztekammer	1956	1019	45	19
Tierärztekammer Sachsen-Anhalt	1131	487	27	13
Tierärztekammer Schleswig-Holstein	1862	1093	70	41
Landestierärztekammer Thüringen	968	423	5	4
Gesamt	40035	23453	1275	699

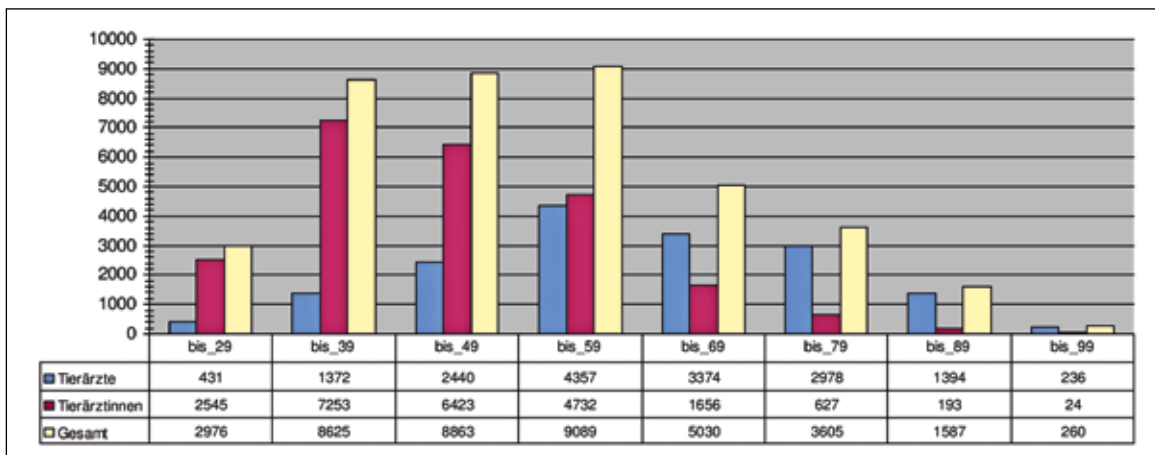
Hessen		Mecklenburg-Vorpommern		Niedersachsen		Nordrhein		Westfalen-Lippe		Rheinland-Pfalz		Saarland		Sachsen		Sachsen-Anhalt		Schleswig-Holstein		Thüringen	
ges.	w	ges.	w	ges.	w	ges.	w	ges.	w	ges.	w	ges.	w	ges.	w	ges.	w	ges.	w	ges.	w
27	165	0	108	1622	0	763	1107	966	0	453	526	0	279	119	0	325	117	607	299	311	125
0	1	0	0	231	0	49	0	108	0	32	95	0	21	9	0	87	17	87	17	68	20
0	0	0	0	100	0	14	8	17	0	5	21	0	3	7	0	0	0	39	7	8	1
0	0	0	0	4	0	1	4	101	0	26	3	0	3	36	0	0	0	14	4	8	2
0	0	0	0	1	0	0	5	241	0	47	44	0	6	17	0	40	13	66	13	13	4
2	19	0	9	245	0	111	127	124	0	61	38	0	18	9	0	17	6	54	28	10	1
0	0	0	0	1	0	0	0	0	0	0	16	0	7	0	0	0	0	0	0	0	0
0	0	0	0	0	0	0	2	0	0	0	0	0	0	0	0	0	0	0	0	0	0
0	0	0	0	0	0	0	0	0	0	0	1	0	0	1	0	0	0	0	0	0	0
0	0	0	0	0	0	0	1	11	0	6	0	0	0	7	0	0	0	0	0	0	0
16	49	0	37	767	0	537	193	274	0	158	106	0	71	18	0	152	98	99	57	145	90
1	1	0	1	3	0	2	0	4	0	2	24	0	13	1	0	2	1	5	2	2	1
0	0	0	0	0	0	0	2	1	0	0	0	0	0	0	0	1	1	1	0	0	0
0	0	0	0	1	0	1	1	1	0	1	0	0	0	1	0	0	0	0	0	0	0
0	0	0	0	1	0	1	0	28	0	11	2	0	2	5	0	0	0	4	3	1	1

Tab. 5: Entwicklung der Tierärztezahl (2014–2015)
 Mitgliederentwicklung in den Landes-/Tierärztekammern zum 31. Dezember 2015

Kammer	2014		2015		Differenz	
	gesamt	w	gesamt	w	gesamt	w
Landestierärztekammer Baden-Württemberg	3851	2235	3929	2319	78	84
Bayerische Landestierärztekammer	7625	4434	7657	4524	32	90
Tierärztekammer Berlin	1997	1322	2010	1336	13	14
Landestierärztekammer Brandenburg	1705	834	1756	894	51	60
Tierärztekammer Bremen	189	112	191	113	2	1
Tierärztekammer Hamburg	503	351	517	363	14	12
Landestierärztekammer Hessen	3015	1983	3033	2006	18	23
Landestierärztekammer Mecklenburg-Vorpommern	1236	534	1234	546	-2	12
Tierärztekammer Niedersachsen	5738	3353	5879	3486	141	133
Tierärztekammer Nordrhein	3166	1981	3235	2056	69	75
Tierärztekammer Westfalen-Lippe	2861	1646	2928	1719	67	73
Landestierärztekammer Rheinland-Pfalz	1406	838	1427	856	21	18
Tierärztekammer Saarland	313	203	322	213	9	10
Sächsische Landestierärztekammer	1936	981	1956	1019	20	38
Tierärztekammer Sachsen-Anhalt	1103	456	1131	487	28	31
Tierärztekammer Schleswig-Holstein	1831	1051	1862	1093	31	42
Landestierärztekammer Thüringen	972	405	968	423	-4	18
Gesamt	39447	227190	40035	23453	588	734

Abb. 1: Altersstruktur der Tierärztschaft

Altersstruktur männlicher und weiblicher Tierärzte (Anzahl)



Tab. 6: Daten zu Abb. 1 (Anzahl)

	bis 29		bis 39		bis 49		bis 59		bis 69		bis 79		bis 89		über 89	
	m	w	m	w	m	w	m	w	m	w	m	w	m	w	m	w
1 Praktiker	216	1293	870	4012	1630	3665	2755	2604	1616	670	462	70	48	5	5	1
2 Beamte	1	4	27	116	140	318	434	291	234	45	16	0	0	0	0	0
3 Angestellte im öffentlichen Dienst	106	562	237	1132	305	801	449	563	265	121	20	2	1	0	0	0
4 Privatwirtschaft/Industrie	6	56	89	343	158	356	303	259	87	23	8	2	0	0	0	0
5 Sonstige Tätigkeit	18	111	67	425	138	504	240	413	165	129	49	15	3	1	1	0
6 Ohne Berufsausübung/Doktoranden	84	511	77	1187	69	770	176	600	1006	667	2423	538	1342	187	230	23
7 Referendare	0	8	5	38	0	9	0	2	1	1	0	0	0	0	0	0
Gesamt	431	2545	1372	7253	2440	6423	4357	4732	3374	1656	2978	627	1394	193	236	24

m = männlich

Tab. 7: Zahl der tierärztlichen Praxen und Kliniken in Deutschland (Stand 31. Dezember 2015)

	Tierarztpraxen	Tierärztliche Kliniken			
		gesamt	davon Klinik für Kleintiere	davon Klinik für Pferde	davon Klinik für Nutztiere
Landestierärztekammer Baden-Württemberg	1068*	36 ^{1,2}	15	10	0
Bayerische Landestierärztekammer*	1962	56	17	12	0
Tierärztekammer Berlin	463	6 ³	3	1	1
Landestierärztekammer Brandenburg	522	8	4	4	0
Tierärztekammer Bremen	59	1	1	0	0
Tierärztekammer Hamburg	134	5	5	0	0
Landestierärztekammer Hessen	870	21 ⁴	12	5	1
Landestierärztekammer Mecklenburg-Vorpommern	277*	6 ⁵	3	2	0
Tierärztekammer Niedersachsen	1348*	40 ⁶	24	9	0
Tierärztekammer Nordrhein	957*	22 ⁷	15	6	0
Tierärztekammer Westfalen-Lippe*	840	18	11	7	0
Landestierärztekammer Rheinland-Pfalz	514	24	21	3	0
Tierärztekammer des Saarlandes	103	4	3	1	0
Sächsische Landestierärztekammer	504	8	8	0	0
Tierärztekammer Sachsen-Anhalt	333*	2 ⁸	1	0	0
Tierärztekammer Schleswig-Holstein	483	21	11	10	0
Landestierärztekammer Thüringen*	330*	5	4	1	0

* Angaben geschätzt

^[1] davon 10 Kliniken ohne Fachtierarzt

^[2] davon 1 Klinik für Chirurgie

^[3] davon 1 Klinik für Fortpflanzung

^[4] davon 3 Kliniken für Groß- und Kleintiere

^[5] davon 1 Klinik für Pferde und Kleintiere

^[6] davon 7 Kliniken für Kleintiere und Pferde

^[7] davon 1 Klinik für Tauben

^[8] davon 1 Klinik für Kleintiere und Pferde

Tab. 8: Studierende

Studierende der Fachrichtung Veterinärmedizin
an den veterinärmedizinischen Bildungsstätten der
Bundesrepublik Deutschland

Semester	Studierende					Studienanfänger	
	insgesamt	Deutsche		Ausländer		gesamt	w
		gesamt	w	gesamt	w		
SS 1997	5998	5770	4543	228	140	0	0
WS 1997/1998	6541	6289	5001	252	164	1108	893
SS 1998	5948	5706	4550	242	157	0	0
WS 1998/1999	6502	6221	4968	281	185	1074	878
SS 1999	6033	5767	4628	266	178	0	0
WS 1999/2000	6539	6264	5073	275	188	1052	923
SS 2000	5943	5675	4628	268	185	0	0
WS 2000/2001	6548	6249	5118	305	213	1010	871
SS 2001	5836	5567	4580	269	189	0	0
WS 2001/2002	6393	6096	5072	297	215	999	878
SS 2002	5794	5518	4598	276	201	0	0
WS 2002/2003	6383	6087	5114	296	217	1016	876
SS 2003	5683	5409	4538	274	205	0	0
WS 2003/2004	6270	5961	5033	309	237	1049	913
SS 2004	5661	5378	4559	283	200	0	0
WS 2004/2005	6473	6121	5224	316	216	1163	985
SS 2005	5587	5318	4547	269	188	0	0
WS 2005/2006	6401	6108	5260	293	219	1086	957
SS 2006	5719	5423	4670	296	216	10	9
WS 2006/2007	6522	6201	5394	321	238	1120	975
SS 2007	5575	5327	4602	248	188	13	7
WS 2007/2008	6170	5909	5101	261	205	1027	878
SS 2008	5457	5233	4530	224	178	2	2
WS 2008/2009	6396	6133	5315	263	208	1088	988
SS 2009*	5608	5363	4645	245	188	5	4
WS 2009/2010	6364	6080	5305	284	214	1082	925
SS 2010	5568	5322	4668	246	193	3**	3**
WS 2010/2011	6417	6136	5243	281	219	1083	932
SS 2011	5574	5330	4581	243	330	8**	6**
WS 2011/2012	6497	6206	5328	291	208	1102	933
SS 2012	5520	5283	4523	237	176	6**	3**
WS 2012/2013	6238	5947	4222	291	220	1084	963
SS 2013	5506	5263	4508	242	184	5**	1**
WS 2013/2014	6420	6127	5266	286	220	1070	923
SS 2014*	5528	5145	4555	265	209	0	0
WS 2014/2015	6426	5962	5296	314	252	1070	914
SS 2015*	5441	5167	4485	294	230	0	0
WS 2015/2016	6348	5996	5216	352	278	1069	921

Tab. 9: Staatsprüfungen

Von Studierenden abgelegte Staatsprüfungen der Fachrichtung
Veterinärmedizin an den veterinärmedizinischen Bildungsstätten
der Bundesrepublik Deutschland*

Jahr	Abgelegte Staatsprüfungen von							
	Deutschen				Ausländern			
	bestanden		nicht bestanden		bestanden		nicht bestanden	
	gesamt	w	gesamt	w	gesamt	w	gesamt	w
1990	730	439	0	0	31	11	0	0
1991	769	454	0	0	27	19	0	0
1992	930	557	1	1	42	26	0	0
1993	960	611	0	0	47	25	0	0
1994	881	548	0	0	41	18	1	0
1995	971	594	1	0	40	25	0	0
1996	1040	671	1	0	30	18	1	0
1997	946	684	0	0	22	6	1	0
1998	840	672	0	0	14	8	0	0
1999	944	773	2	2	29	20	1	0
2000	857	690	0	0	24	13	0	0
2001	890	712	1	1	40	29	0	0
2002	873	687	2	1	24	11	0	0
2003	805	660	0	0	15	14	0	0
2004	851	686	3	2	33	28	0	0
2005	828	719	1	1	34	19	0	0
2006	857	743	0	0	31	21	0	0
2007	876	754	0	0	21	11	0	0
2008	841	727	0	0	22	20	0	0
2009	919	786	0	0	35	32	0	0
2010	915	805	0	0	29	20	0	0
2011	940	837	3	3	44	36	0	0
2012	943	838	2	1	36	29	0	0
2013	953	814	5	5	28	24	2	2
2014	955	804	8	7	38	28	0	0
2015	955	820	5	4	22	18	0	0

* 1990 bis 1991: Berlin (Freie Universität), Gießen, Hannover, München
1992: Berlin (Freie Universität und Humboldt Universität), Gießen, Hannover, Leipzig, München
ab 1993: Berlin (Freie Universität nach Fusion mit Fachbereich der Humboldt-Universität), Gießen,
Hannover, Leipzig, München

Quelle: Veterinärmedizinische Bildungsstätten

* Im Sommersemester gab es einige Einschreibungen, bei denen es sich nicht um Studienanfänger im
ersten Semester, sondern um Einschreibungen für ein höheres Fachsemester handelt (aufgrund eines
bereits an einem anderen Studienort begonnenen Tiermedizinstudiums).

** Zulassung von Studienanfängern nur an der JLU Gießen

Quelle: Veterinärmedizinische Bildungsstätten