

Statistik 2005: Tierärzteschaft in der Bundesrepublik Deutschland

Zusammenstellung der Daten aus der Zentralen Tierärztedatei (Stand: 31. Dezember 2005)

Erstellt im Auftrag der Bundestierärztekammer

Vorbemerkungen

Im Laufe des Jahres 2005 ist die Zentrale Tierärztedatei (ZTD) technisch völlig umgestellt worden. Während bis dahin die Eingabe unter der Trägerschaft der Tierärztlichen Hochschule Hannover und der Bundestierärztekammer aufgrund von An-, Ab- und Änderungsmel-

dungen in Hannover von Hand erfolgte, wird nunmehr auf die EDV der 17 Tierärztekammern als Quelle zurückgegriffen.

Dafür ist es erforderlich, dass (letztlich) jede der 17 Tierärztekammern ein Kammerverwaltungsprogramm mit allen in der Zentralen Tierärztedatei vorgesehenen Daten betreibt

und An- und Abmeldungen sowie Änderungen aus diesem Programm der Zentralen Tierärztedatei, die seit Mai 2005 bei der Sächsischen Landestierärztekammer betrieben wird, zeleitet. Dort kann also nur das gespeichert und verarbeitet werden, was die 17 Tierärztekammern dorthin übertragen.

Tab. 1: Tierärzte in Deutschland zum 31. Dezember 2005

Kammerbereich	Baden-Württemberg			Bayern			Berlin			Brandenburg		
A. Tierärztlich Tätige	m	w	ges.	m	w	ges.	m	w	ges.	m	w	ges.
1. Praktizierende Tierärzte	692	459	1.151	1.345	734	2.079	162	171	333	371	163	534
2a. Praxisassistenten	105	354	459	173	559	732	19	67	86	44	65	109
2b. Praxisvertreter	13	33	46	33	92	125	6	14	20	0	10	10
2c. in landwirtschaftlicher Genossenschaft*												
3. Beamtete Tierärzte	127	40	167	291	141	432	39	17	56	13	8	21
4. Angestellte Tierärzte	120	175	295	297	307	604	119	190	309	91	64	155
5. Tierärzte in der Privatwirtschaft/Industrie	85	58	143	108	119	227	50	59	109	26	12	38
6. Tierärzte in der Bundeswehr	1	0	1	20	6	26	0	2	2	0	0	0
7. nicht vollbeschäftigte Tierärzte i. d. Fleischuntersuchg.*												
8. Tierärzte mit anderer vet.-med. Tätigkeit	12	29	41	42	108	150	13	21	34	14	14	28
9. Tierärzte im Ausland	18	21	39	25	45	70	27	40	67	2	8	10
Summe der tierärztlich Tätigen	1.173	1.169	2.342	2.334	2.111	4.445	435	581	1.016	561	344	905
B. nicht bzw. nicht mehr tierärztlich Tätige												
10. Berufsfremd tätige Tierärzte	18	21	39	99	167	266	25	30	55	21	28	49
11a. Tierärzte ohne Berufsausübung	26	232	258	47	358	405	44	215	259	22	51	73
11b. Arbeitslose Tierärzte	8	37	45	32	98	130	6	15	21	3	8	11
12. Doktoranden/Hospitanten ohne Entgelt	10	52	62	54	231	285	25	171	196	1	2	3
13. Tierärzte im Ruhestand	488	30	518	881	104	985	196	89	285	306	73	379
14. Tierärzte in der Elternzeit	0	0	0	0	0	0	0	3	3	0	10	10
Summe der nicht bzw. nicht mehr tierärztlich Tätigen	550	372	922	1.113	958	2.071	296	523	819	353	172	525
C. Tierärzte/Tierärztinnen insgesamt (Summe aus A. und B.)	1.723	1.541	3.264	3.447	3.069	6.516	731	1.104	1.835	914	516	1.430
Kammerbereich	Saarland			Schleswig-Holstein			Sachsen			Sachsen-Anhalt		
A. Tierärztlich Tätige	m	w	ges.	m	w	ges.	m	w	ges.	m	w	ges.
1. Praktizierende Tierärzte	61	47	108	317	211	528	427	148	575	282	85	367
2a. Praxisassistenten	10	37	47	70	188	258	35	94	129	13	17	30
2b. Praxisvertreter	0	1	1	4	14	18	2	4	6	0	1	1
2c. in landwirtschaftlicher Genossenschaft*												
3. Beamtete Tierärzte	3	3	6	30	17	47	31	18	49	20	22	42
4. Angestellte Tierärzte	2	10	12	38	53	91	136	145	281	71	55	126
5. Tierärzte in der Privatwirtschaft/Industrie	1	2	3	14	16	30	36	17	53	28	18	46
6. Tierärzte in der Bundeswehr	0	0	0	9	5	14	0	0	0	1	2	3
7. nicht vollbeschäftigte Tierärzte i. d. Fleischuntersuchg.*												
8. Tierärzte mit anderer vet.-med. Tätigkeit	2	0	2	6	6	12	13	7	20	3	2	5
9. Tierärzte im Ausland	0	8	8	9	25	34	2	4	6	2	0	2
Summe der tierärztlich Tätigen	79	108	187	497	535	1.032	682	437	1.119	420	202	622
B. nicht bzw. nicht mehr tierärztlich Tätige												
10. Berufsfremd tätige Tierärzte	3	0	3	10	21	31	24	17	41	21	9	30
11a. Tierärzte ohne Berufsausübung	1	15	16	18	100	118	3	14	17	6	11	17
11b. Arbeitslose Tierärzte	2	5	7	3	11	14	17	43	60	10	17	27
12. Doktoranden/Hospitanten ohne Entgelt	2	2	4	2	12	14	10	50	60	1	4	5
13. Tierärzte im Ruhestand	22	2	24	227	31	258	244	62	306	237	51	288
14. Tierärzte in der Elternzeit	0	4	4	0	16	16	0	22	22	0	7	7
Summe der nicht bzw. nicht mehr tierärztlich Tätigen	30	28	58	260	191	451	298	208	506	275	99	374
C. Tierärzte/Tierärztinnen insgesamt (Summe aus A. und B.)	109	136	245	757	726	1.483	980	645	1.625	695	301	996

* 2005 nicht vorliegend

Die technische Umstellung ist komplex und geht nach wie vor nicht ohne Probleme, Mängel und Lücken vonstatten. Dies hat zur Folge, dass die Tierärztestatistik zum jährlichen Stichtag, dem 31. Dezember, für das Jahr 2005 nach den bisherigen Maßstäben gemessen nicht vollständig ist und deshalb in einer vereinfachten Gliederung dargestellt wird. Genauere Zahlen sind in der Regel bei den Tierärztekammern vorhanden, wegen der Lücken sind sie jedoch nicht zusammenfassend darstellbar. Eine nachträgliche Verbesserung des Datenmaterials bis zur Vollständigkeit wird nicht mehr möglich sein.

Die Tabellen 1 und 9 sind in ihrer Systematik neu gefasst, um die vereinfachte Darstellung zu erleichtern. Die Tabellen 5 bis 8 fußen auf der Systematik, die für die früheren jährlichen Tierärztestatistiken von Dr. Roland Schöne, Hannover, erarbeitet wurde. Die weiteren Tabellen sind von der Sächsischen Landestierärztekammer als zusätzliche Information hinzugefügt worden.

*Hans-Georg Möckel, Eberhardt Rösener
Zentrale Tierärztedatei;
Sächsische Landestierärztekammer/
Bundestierärztekammer*

Zusammenfassung der wichtigsten Daten

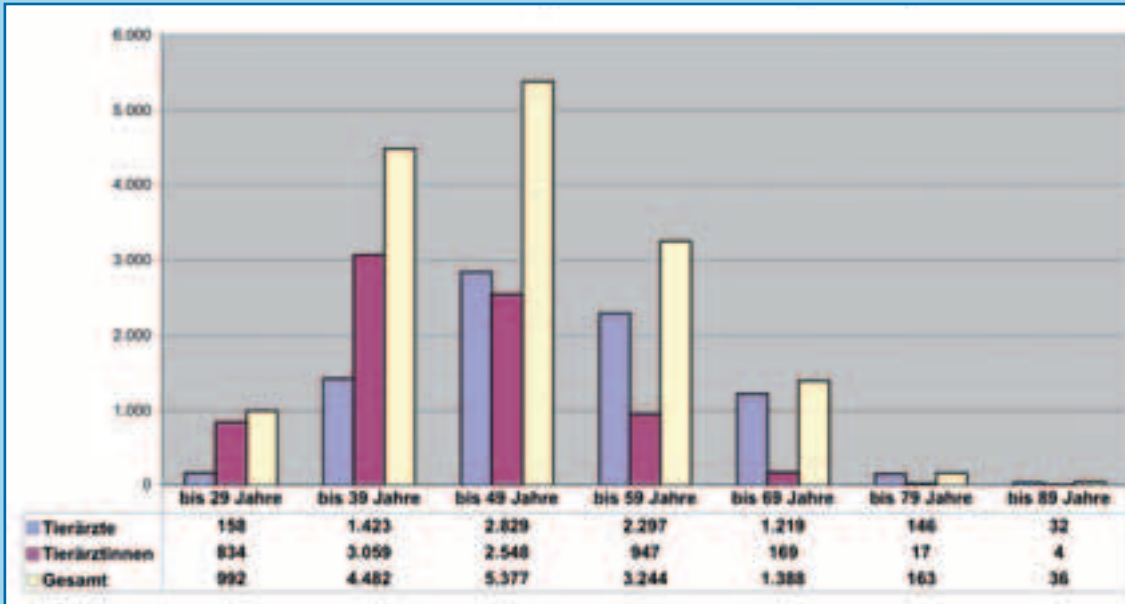
Zum Stichtag (31. Dezember 2005) waren bei den Tierärztekammern nach den in der ZTD vorliegenden Daten insgesamt 33 522 Tierärztinnen (15 869) und Tierärzte (17 653) gemeldet.

23 077 von ihnen übten eine tierärztliche Tätigkeit im Inland (22 683) oder Ausland (394) aus, davon insgesamt 15 724, die in der tierärztlichen Praxis tätig waren.

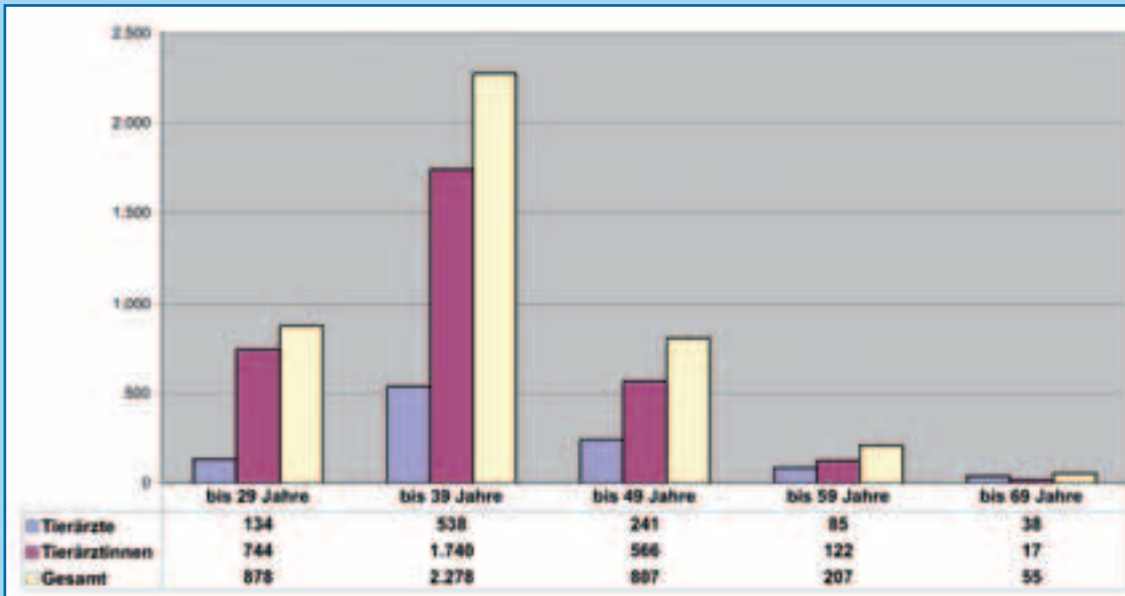
Nicht bzw. nicht mehr tierärztlich tätig gemeldet waren 10 445 Tierärztinnen und Tierärzte. Hierzu zählen die Punkte: berufs-fremd tätig, arbeitslos, ohne Berufsausübung, im Ruhestand, in Elternzeit, Doktoranden/Hospitanten.

Bremen			Hamburg			Hessen			Mecklenbg.-Vorp.			Niedersachsen			Nordrhein			Rheinl.-Pfalz		
m	w	ges.	m	w	ges.	m	w	ges.	m	w	ges.	m	w	ges.	m	w	ges.	m	w	ges.
36	21	57	68	60	128	440	408	848	245	72	317	937	537	1.474	544	408	952	254	192	446
5	20	25	9	51	60	62	258	320	12	36	48	214	495	709	102	373	475	53	185	238
0	1	1	1	4	5	10	51	61	1	3	4	20	15	35	10	18	28	1	3	4
4	4	8	13	9	22	95	42	137	30	20	50	172	79	251	90	58	148	31	12	43
11	12	23	11	19	30	86	195	281	59	64	123	247	347	594	53	104	157	27	32	59
4	1	5	17	16	33	69	62	131	24	18	42	64	45	109	75	70	145	39	44	83
0	0	0	0	0	0	0	0	0	0	0	0	4	0	4	3	0	3	13	7	20
2	0	2	5	3	8	12	34	46	7	4	11	46	38	84	16	34	50	2	1	3
2	0	2	0	8	8	19	31	50	1	2	3	18	45	63	0	1	1	5	9	14
64	59	123	124	170	294	793	1.081	1.874	379	219	598	1.722	1.601	3.323	893	1.066	1.959	425	485	910
1	3	4	4	8	12	10	23	33	30	20	50	56	54	110	29	26	55	4	11	15
8	13	21	8	41	49	16	169	185	25	42	67	61	374	435	32	131	163	13	36	49
0	0	0	0	0	0	11	26	37	0	6	6	18	79	97	22	49	71	8	44	52
0	3	3	1	14	15	27	107	134	4	16	20	51	177	228	5	45	50	1	11	12
29	4	33	33	10	43	267	26	293	329	76	405	524	60	584	268	36	304	138	9	147
0	0	0	0	0	0	0	24	24	0	6	6	0	8	8	0	7	7	0	6	6
38	23	61	46	73	119	331	375	706	388	166	554	710	752	1.462	356	294	650	164	117	281
102	82	184	170	243	413	1.124	1.456	2.580	767	385	1.152	2.432	2.353	4.785	1.249	1.360	2.609	589	602	1.191
Thüringen			Westfalen-Lippe			insgesamt 2003			insgesamt 2004			insgesamt 2005								
m	w	ges.	m	w	ges.	m	w	ges.	m	w	ges.	m	w	ges.						
238	82	320	542	313	855	6.972	3.596	10.568	6.931	3.782	10.713	6.961	4.111	11.072						
15	39	54	100	377	477	1.069	2.966	4.035	1.098	3.094	4.192	1.041	3.215	4.256						
1	2	3	11	17	28	108	243	351	105	244	349	113	283	396						
						19	7	26	16	8	24									
4	1	5	82	41	123	1.092	440	1.532	1.079	478	1.557	1.075	532	1.607						
79	54	133	126	87	213	1.645	1.841	3.486	1.587	1.873	3.460	1.573	1.913	3.486						
22	6	28	19	20	39	704	542	1.246	667	544	1.211	681	583	1.264						
1	0	1	0	0	0	55	24	79	53	25	78	52	22	74						
						87	63	150	91	60	151									
1	2	3	15	14	29	206	350	556	210	362	572	211	317	528						
1	1	2	5	10	15	154	231	385	153	244	397	136	258	394						
362	187	549	900	879	1.779	12.111	10.303	22.414	11.990	10.714	22.704	11.843	11.234	23.077						
10	4	14	24	21	45	410	442	852	394	451	845	389	463	852						
10	13	23	34	137	171	294	1.687	1.981	288	1.800	2.088	374	1.952	2.326						
4	8	12	6	21	27	256	583	839	258	652	910	150	467	617						
1	3	4	5	11	16	198	797	995	182	778	960	200	911	1.111						
218	33	251	290	21	311	4.422	613	5.035	4.520	653	5.173	4.697	717	5.414						
0	0	0	0	12	12							0	125	125						
243	61	304	359	223	582	5.580	4.122	9.702	5.642	4.334	9.976	5.810	4.635	10.445						
605	248	853	1.259	1.102	2.361	17.691	14.425	32.116	17.632	15.048	32.680	17.653	15.869	33.522						

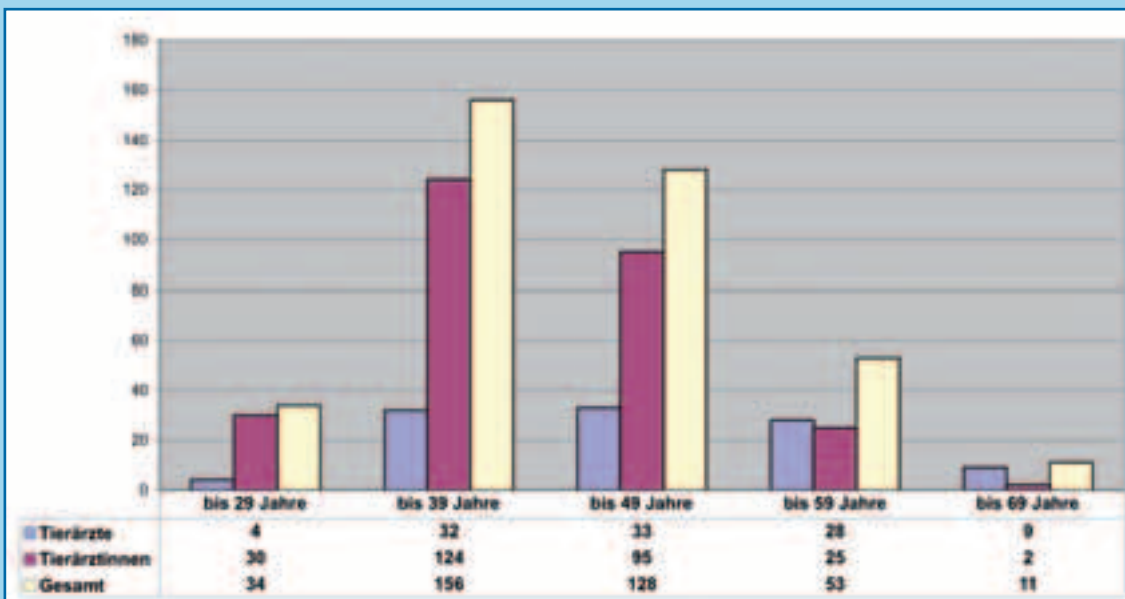
Altersstruktur der Tierärzteschaft in der Bundesrepublik Deutschland zum 31. Dezember 2005



Tab. 2:
Altersstruktur
der in der Praxis
tätigen Tierärzte



Tab. 3:
Altersstruktur der
Praxisassistenten



Tab. 4:
Altersstruktur der
Praxisvertreter

Studierende (2005)

Tab. 5: Studierende der Fachrichtung Veterinärmedizin an den veterinärmedizinischen Bildungsstätten der Bundesrepublik Deutschland

Semester	Studierende						
	Insgesamt	Deutsche		Ausländer		Studienanfänger	
		insg.	weibl.	insg.	weibl.	insg.	weibl.
WS 1993/1994	6.892	6.589	4.561	303	174	1.076	855
SS 1994	6.266	5.996	4.248	270	155	0	0
WS 1994/1995	6.759	6.496	4.680	263	160	1.034	803
SS 1995	6.126	5.883	4.308	243	146	0	0
WS 1995/1996	6.743	6.485	4.857	258	153	1.090	876
SS 1996	6.199	5.882	4.461	237	139	0	0
WS 1996/1997	6.617	6.371	4.932	246	154	1.113	874
SS 1997	5.998	5.770	4.543	228	140	0	0
WS 1997/1998	6.541	6.289	5.001	252	164	1.108	893
SS 1998	5.948	5.706	4.550	242	157	0	0
WS 1998/1999	6.502	6.221	4.968	281	185	1.074	878
SS 1999	6.033	5.767	4.628	266	178	0	0
WS 1999/2000	6.539	6.264	5.073	275	188	1.052	923
SS 2000	5.943	5.675	4.628	268	185	0	0
WS 2000/2001	6.548	6.249	5.118	305	213	1.010	871
SS 2001	5.836	5.567	4.580	269	189	0	0
WS 2001/2002	6.393	6.096	5.072	297	215	999	878
SS 2002	5.794	5.518	4.598	276	201	0	0
WS 2002/2003	6.383	6.087	5.114	296	217	1.016	876
SS 2003	5.683	5.409	4.538	274	205	0	0
WS 2003/2004	6.270	5.961	5.033	309	237	1.049	913
SS 2004	5.661	5.378	4.559	283	200	0	0
WS 2004/2005	6.473	6.121	5.224	316	216	1.163	985
SS 2005	5.587	5.318	4.547	269	188	0	0
WS 2005/2006	6.401	6.108	5.260	293	219	1.086	957

(Quelle: Vet.-med. Bildungsstätten)

Staatsprüfungen (2005)

Tab. 6: Von Studierenden abgelegte Staatsprüfungen der Fachrichtung Veterinärmedizin an den veterinärmedizinischen Bildungsstätten der Bundesrepublik Deutschland

Jahr	Abgelegte Staatsprüfungen von							
	Deutschen				Ausländern			
	bestanden		nicht bestanden		bestanden		nicht bestanden	
	insg.	weibl.	insg.	weibl.	insg.	weibl.	insg.	weibl.
1990	730	439	0	0	31	11	0	0
1991	769	454	0	0	27	19	0	0
1992	930	557	1	1	42	26	0	0
1993	960	611	0	0	47	25	0	0
1994	881	548	0	0	41	18	1	0
1995	971	594	1	0	40	25	0	0
1996	1.040	671	1	0	30	18	1	0
1997	946	684	0	0	22	6	1	0
1998	840	672	0	0	14	8	0	0
1999	944	773	2	2	29	20	1	0
2000	857	690	0	0	24	13	0	0
2001	890	712	1	1	40	29	0	0
2002	873	687	2	1	24	11	0	0
2003	805	660	0	0	15	14	0	0
2004	851	686	3	2	33	28	0	0
2005	828	719	1	1	34	19	0	0

1990 bis 1991: Berlin (Freie Universität), Gießen, Hannover, München

1992: Berlin (Freie Universität und Humboldt-Universität), Gießen, Hannover, Leipzig, München

ab 1993: Berlin (Freie Universität nach Fusion mit Fachbereich der Humboldt-Universität), Gießen, Hannover, Leipzig, München

(Quelle: Vet.-med. Bildungsstätten)

Arbeitslose Tierärztinnen und Tierärzte in der Bundesrepublik Deutschland (Stand: Ende Dezember 2004 und 2005)

Ende Dezember 2004 waren bei der Bundesagentur für Arbeit insgesamt 700 (482/218) Tierärztinnen und Tierärzte als arbeitslos gemeldet. Ende Dezember 2005 waren es insgesamt 626 (442/184).

Die Zahlen für Dezember 2004 und 2005 sind mit den Vorjahren nicht vergleichbar. Sie fußen auf den Erhebungen in 370 Kommunen oder Kreisen. Die 69 zugelassenen kommunalen Träger der Arbeitsvermittlung sind in dieser Auswertung nicht berücksichtigt, da diese Kommunen nicht in dieser feinen Struktur Daten liefern können.

Tab. 7: Arbeitslose Tierärztinnen und Tierärzte (nach Bundesländern)

Bundesland	insgesamt		Tierärztinnen		Tierärzte	
	2004	2005	2004	2005	2004	2005
Baden-Württemberg	52	52	36	37	16	15
Bayern	121	96	89	71	32	25
Berlin	100	71	61	58	39	13
Brandenburg	15	15	11	11	4	4
Bremen	7	6	5	5	2	2
Hamburg	10	13	8	9	2	4
Hessen	46	36	35	25	11	11
Mecklenburg-Vorpommern	30	21	15	13	15	8
Niedersachsen	96	88	70	71	26	17
Nordrhein-Westfalen	102	119	69	71	33	48
Rheinland-Pfalz	21	18	15	15	6	3
Saarland	3	5	3	5	0	1
Sachsen	35	43	21	24	14	19
Sachsen-Anhalt	16	11	10	5	6	6
Schleswig-Holstein	30	20	22	12	8	8
Thüringen	16	12	12	10	4	2
insgesamt	700	626	482	442	218	184

(Quelle: Bundesagentur für Arbeit)

Tab. 8: Arbeitslose Tierärztinnen und Tierärzte (nach Alter)

Altersgruppe	insgesamt	
	2004	2005
unter 25 Jahre	2	3
25-29 Jahre	93	104
30-34 Jahre	199	162
35-39 Jahre	134	122
40-44 Jahre	114	83
45-49 Jahre	61	62
50-54 Jahre	54	51
55-59 Jahre	30	30
60 Jahre und älter	13	9
insgesamt	700	626

(Quelle: Bundesagentur für Arbeit)
Zum Stichtag 31. Dezember 2005 wurden in der Zentralen Tierärztedatei 1011 arbeitslose Kammermitglieder geführt.

Gebietsbezeichnungen

Tab. 9: Gebietsbezeichnungen bei Tierärztinnen und Tierärzten bis zur Vollendung des 65. Lebensjahres per 31. Dezember 2005

Fachtierarzt für *	2005 gesamt			Bayern			Berlin			Bremen			Hamburg			Hessen			Nieders.		
	m	w	ges.	m	w	ges.	m	w	ges.	m	w	ges.	m	w	ges.	m	w	ges.	m	w	ges.
1 Tierärztliche Allgemeinpraxis	37	3	40	5	0	5	0	0	0	0	0	0	0	0	0	1	0	1	0	0	0
2 Anästhesiologie	4	8	12	3	6	9	0	0	0	0	0	0	0	0	0	0	1	1	0	0	0
3 Anatomie	26	18	44	4	4	8	6	3	9	0	0	0	0	0	0	0	3	3	9	6	15
4 Bakteriologie und Mykologie	15	2	17	0	0	0	0	0	0	0	0	0	0	0	0	1	0	1	2	1	3
5 Bienen	2	0	2	1	0	1	0	0	0	1	0	1	0	0	0	0	0	0	0	0	0
6 Biochemie	3	1	4	0	0	0	0	0	0	0	0	0	0	0	0	0	0	0	0	0	0
7 Chirurgie	110	56	166	31	23	54	6	2	8	0	0	0	4	0	4	12	9	21	8	2	10
8 Epidemiologie	37	9	46	5	2	7	3	1	4	0	0	0	0	0	0	0	0	0	5	2	7
9 Fische	12	10	22	5	5	10	0	1	1	0	0	0	0	0	0	2	0	2	0	0	0
10 Fleischhygiene	103	34	137	13	5	18	1	1	2	0	0	0	1	1	2	2	0	2	19	7	26
11 Reproduktionsmedizin	149	47	196	63	16	79	4	1	5	0	0	0	0	0	0	13	4	17	28	13	41
12 Geflügel	92	67	159	10	8	18	6	5	11	1	0	1	2	0	2	2	4	6	22	8	30
13 Immunologie	16	5	21	5	1	6	0	0	0	0	0	0	0	0	0	2	1	3	0	0	0
14 Informatik und Dokumentation	18	10	28	7	3	10	3	1	4	0	0	0	0	0	0	0	0	0	1	2	3
15 Innere Medizin	32	39	71	14	23	37	2	0	2	0	1	1	0	0	0	5	4	9	2	2	4
16 Kleine Wiederkäuer	73	19	92	3	1	4	0	0	0	0	0	0	0	0	0	0	1	1	5	0	5
17 Klein- und Heimtiere	320	264	584	61	50	111	12	18	30	4	2	6	11	5	16	25	17	42	23	27	50
18 Kleintierchirurgie	1	0	1	1	0	1	0	0	0	0	0	0	0	0	0	0	0	0	0	0	0
19 Laboratoriumsdiagnostik	39	27	66	10	5	15	4	5	9	1	0	1	0	1	1	4	0	4	8	2	10
20 Lebensmittelhygiene	188	129	317	30	9	39	13	15	28	2	0	2	1	1	2	10	3	13	13	7	20
21 Mikrobiologie	190	93	283	41	27	68	9	6	15	1	1	2	3	3	6	28	5	33	29	11	40
22 Milchhygiene	28	19	47	7	7	14	0	0	0	0	1	1	0	0	0	3	1	4	8	1	9
23 Molekulargenetik und Gentechnologie	3	2	5	0	0	0	0	0	0	0	0	0	0	0	0	0	0	0	3	2	5
24 Öffentliches Veterinärwesen	630	313	943	105	39	144	23	19	42	2	3	5	10	9	19	16	7	23	91	31	122
25 Parasitologie	49	32	81	7	8	15	9	4	13	0	0	0	0	1	1	6	2	8	9	3	12
26 Pathologie	100	67	167	18	9	27	10	7	17	1	0	1	3	1	4	13	13	26	9	13	22
27 Pferde	266	94	360	71	28	99	4	3	7	0	0	0	4	1	5	17	6	23	51	18	69
28 Pferdechirurgie	1	2	3	1	1	2	0	0	0	0	0	0	0	0	0	0	0	0	0	0	0
29 Pharmakologie und Toxikologie	77	25	102	17	5	22	8	5	13	1	0	1	2	1	3	8	3	11	13	4	17
30 Physiologie	27	10	37	10	1	11	2	0	2	0	0	0	0	0	0	1	2	3	5	3	8
31 Radiologie / Strahlkunde	14	8	22	4	4	8	1	1	2	0	0	0	0	0	0	3	0	3	0	0	0
32 Reptilien	10	4	14	5	3	8	5	0	5	0	0	0	0	0	0	0	0	0	0	0	0
33 Rinder	373	35	408	39	5	44	4	0	4	0	0	0	0	0	0	7	1	8	27	4	31
34 Schweine	256	86	342	24	5	29	7	2	9	0	0	0	0	1	1	3	2	5	37	14	51
35 Tierernährung und Diätetik	25	22	47	6	6	12	2	2	4	0	0	0	0	0	0	3	0	3	5	8	13
36 Tierhygiene	32	4	36	4	0	4	4	1	5	0	0	0	0	0	0	2	1	3	6	1	7
37 Tierschutz	56	32	88	21	10	31	6	3	9	1	1	2	1	1	2	5	3	8	13	7	20
38 Tropenveterinärmedizin	25	3	28	10	1	11	2	1	3	2	0	2	0	0	0	2	0	2	4	0	4
39 Verhaltenskunde	6	16	22	2	7	9	0	0	0	0	0	0	0	1	1	0	2	2	0	0	0
40 Tierzucht und Biotechnologie	12	4	16	12	3	15	0	0	0	0	0	0	0	0	0	0	0	0	0	0	0
41 Versuchstierkunde	68	44	112	16	16	32	15	7	22	0	0	0	1	0	1	8	5	13	9	5	14
42 Virologie	32	21	53	0	2	2	2	0	2	0	0	0	0	0	0	0	0	0	6	3	9
43 Zoo-, Gehege- und Wildtiere	32	8	40	3	3	6	8	0	8	0	0	0	2	1	3	5	0	5	4	2	6
Fachtierarztanerkennungen 2005 insgesamt	3.608	1.701	5.309	694	351	1.045	181	114	295	17	9	26	45	28	73	209	100	309	474	209	683
Fachtierarztanerkennungen 2004 insgesamt			5.372			960			312			24			76			312			709
Fachtierarztanerkennungen 2003 insgesamt			5.418			963			313			25			83			304			683

Für Baden-Württemberg liegen keine Zahlen vor.

Nordrhein			W.-Lippe			Rh.-Pfalz			Saarland			S.-H.			Brandenb.			M.-Vorp.			Sachsen			Sachsen-Anh.			Thüringen					
m	w	ges.	m	w	ges.	m	w	ges.	m	w	ges.	m	w	ges.	m	w	ges.	m	w	ges.	m	w	ges.	m	w	ges.	m	w	ges.	m	w	ges.
1	0	1	1	0	1	0	0	0	0	0	0	0	0	0	11	0	11	0	0	0	6	2	8	12	1	13	0	0	0			
0	0	0	0	0	0	0	0	0	0	0	0	0	0	0	0	0	0	1	1	2	0	0	0	0	0	0	0	0	0			
0	0	0	0	0	0	0	0	0	0	0	0	0	1	1	0	0	0	0	0	0	5	1	6	1	0	1	1	0	1			
0	0	0	2	0	2	0	0	0	0	0	0	0	0	0	0	0	2	0	2	0	0	0	0	0	0	8	1	9				
0	0	0	0	0	0	0	0	0	0	0	0	0	0	0	0	0	0	0	0	0	0	0	0	0	0	0	0	0	0			
0	0	0	0	0	0	0	0	0	0	0	0	0	0	0	0	0	0	0	0	2	1	3	0	0	0	1	0	1				
18	5	23	10	3	13	1	1	2	3	1	4	4	2	6	2	1	3	3	0	3	6	6	12	0	1	1	2	0	2			
0	0	0	0	0	0	0	0	0	0	0	0	0	0	10	2	12	1	0	1	4	0	4	1	2	3	8	0	8				
1	0	1	1	0	1	0	1	1	0	0	0	0	0	0	2	0	2	0	0	0	0	2	2	0	1	1	1	0	1			
3	0	3	11	1	12	1	0	1	1	0	1	1	1	2	8	3	11	5	2	7	16	5	21	13	5	18	8	3	11			
6	1	7	6	3	9	2	1	3	0	1	1	3	2	5	5	2	7	3	1	4	14	2	16	2	0	2	0	0	0			
2	4	6	3	3	6	2	0	2	0	1	1	0	1	1	11	8	19	3	9	12	9	6	15	12	5	17	7	5	12			
0	0	0	0	0	0	1	0	1	0	0	0	0	0	0	0	0	0	0	0	4	1	5	4	1	5	0	1	1				
2	2	4	0	0	0	0	0	0	0	0	0	0	0	0	0	0	0	0	0	2	2	4	0	0	0	3	0	3				
3	2	5	1	0	1	0	0	0	0	0	0	1	0	1	0	2	2	0	0	0	4	4	8	0	1	1	0	0	0			
1	0	1	0	0	0	0	0	0	0	0	0	0	1	1	10	5	15	8	1	9	15	3	18	16	3	19	15	4	19			
48	24	72	30	20	50	18	17	35	3	1	4	15	15	30	12	20	32	7	4	11	30	20	50	8	13	21	13	11	24			
0	0	0	0	0	0	0	0	0	0	0	0	0	0	0	0	0	0	0	0	0	0	0	0	0	0	0	0	0	0			
2	0	2	0	2	2	0	0	0	2	0	2	1	1	2	0	5	5	0	1	1	3	0	3	2	3	5	2	2	4			
10	4	14	11	6	17	6	0	6	0	1	1	5	2	7	11	17	28	7	11	18	34	26	60	16	12	28	19	15	34			
12	3	15	6	5	11	11	2	13	5	1	6	7	2	9	11	3	14	7	5	12	13	11	24	7	7	14	0	1	1			
1	1	2	2	1	3	0	1	1	0	0	0	0	0	0	3	2	5	0	0	0	1	2	3	2	1	3	1	1	2			
0	0	0	0	0	0	0	0	0	0	0	0	0	0	0	0	0	0	0	0	0	0	0	0	0	0	0	0	0	0			
62	24	86	50	20	70	29	11	40	7	2	9	24	17	41	39	35	74	37	27	64	64	34	98	32	15	47	39	17	56			
4	3	7	3	2	5	1	2	3	0	0	0	0	2	2	5	0	5	0	1	1	3	3	6	1	1	2	1	0	1			
9	8	17	6	1	7	5	5	10	0	0	0	1	0	1	5	3	8	4	0	4	10	5	15	2	1	3	4	1	5			
25	12	37	35	5	40	3	5	8	4	1	5	14	9	23	12	1	13	4	0	4	11	2	13	6	0	6	5	3	8			
0	0	0	0	0	0	0	0	0	0	0	0	0	0	0	0	0	0	0	0	0	1	1	0	0	0	0	0	0	0			
11	4	15	0	0	0	11	0	11	0	0	0	0	0	0	2	0	2	0	0	0	2	2	4	1	0	1	1	1	2			
0	0	0	0	0	0	1	0	1	0	0	0	2	0	2	1	0	1	1	1	2	3	2	5	1	0	1	0	1	1			
2	0	2	1	1	2	0	0	0	0	0	0	0	0	0	0	0	0	0	0	3	2	5	0	0	0	0	0	0	0			
0	0	0	0	0	0	0	1	1	0	0	0	0	0	0	0	0	0	0	0	0	0	0	0	0	0	0	0	0	0			
4	0	4	5	0	5	5	0	5	0	0	0	7	1	8	54	8	62	44	5	49	68	7	75	46	1	47	63	3	66			
7	0	7	14	5	19	3	0	3	0	0	0	7	0	7	35	11	46	16	9	25	46	18	64	27	9	36	30	10	40			
3	3	6	1	2	3	3	0	3	0	0	0	1	0	1	1	0	1	0	0	0	0	1	1	0	0	0	0	0	0			
1	0	1	0	0	0	1	0	1	0	0	0	0	0	0	2	0	2	1	0	1	7	0	7	1	1	2	3	0	3			
4	4	8	1	0	1	1	0	1	1	0	1	0	0	0	0	1	1	0	2	2	2	0	2	0	0	0	0	0	0			
1	1	2	0	0	0	1	0	1	0	0	0	1	0	1	0	0	0	0	0	0	2	0	2	0	0	0	0	0	0			
0	0	0	1	3	4	0	0	0	2	1	3	0	1	1	1	0	1	0	0	0	0	1	1	0	0	0	0	0	0			
0	0	0	0	0	0	0	0	0	0	0	0	0	1	1	0	0	0	0	0	0	0	0	0	0	0	0	0	0	0			
8	7	15	3	1	4	5	0	5	0	0	0	2	2	4	1	0	1	0	0	0	0	1	1	0	0	0	0	0	0			
2	1	3	1	2	3	0	3	3	0	0	0	0	1	1	2	2	4	8	1	9	7	1	8	1	2	3	3	3	6			
1	0	1	3	1	4	0	0	0	1	0	1	1	0	1	0	0	0	0	0	0	2	0	2	2	1	3	0	0	0			
254	113	367	208	87	295	111	50	161	29	10	39	97	62	159	256	131	387	161	80	241	399	175	574	216	87	303	238	83	321			
		375			290			149				38		173			433			265			596			318			342			
		369			296			158				33		167			452			269			610			332			361			

*enthalten sind bei dem Gebiet:

1	Allgemeinpraxis bzw. klin. Veterinärmedizin Allgemeine Veterinärmedizin Allgemeines Veterinärwesen Tierärztliche Allgemeinpraxis	13	Immunologie Immunologie und Serologie	20	Mikrobiologie Mikrobiologie und Serologie
3	Anatomie Anatomie und Embryologie	14	Informatik und Dokumentation Information und Dokumentation Informationstechnologie Informationstechnologie in der Tiermedizin Tierärztl. Informatik und Dokumentation	21	Milchhygiene Milchhygiene und Milchtechnologie
4	Bakteriologie und Mykologie Bakteriologie	15	Innere Medizin Innere Medizin der Kleintiere zus. Teilgebiet Innere Medizin (Pferde)	30	Physiologie Physiologie und Physiologische Chemie
8	Epidemiologie Epizootiologie	16	Kleine Wiederkäuer Schafe Schafe und Ziegen Schafkrankheiten Schafproduktion	31	Radiologie / Strahlenkunde Röntgendiagnostik und andere bildgebende Verfahren
9	Fleischhygiene Fleischhygiene und Fleischtechnologie Fleischhygiene und Schlachthofwesen	17	Klein- und Heimtiere Kleintiere, kleine Haustiere	33	Rinder Rinderproduktion
11	Reproduktionsmedizin Zuchtzyklen und Besamung Fortpflanzung Zuchtzyklen und Biotechnologie der Fortpflanzung	18	Kleintierchirurgie Klinische Laboratoriumsdiagnostik Laboratoriumsdiagnostik	34	Schweine Schweinekrankheiten Schweineproduktion
12	Geflügel Geflügel und Ziervögel Geflügel, Wild- und Ziergeflügel Geflügel, Wild-, Zier- und Zoovögel Geflügel, Ziervögel und Tauben Geflügelproduktion Wirtschafts-, Wild- und Ziergeflügel	19	Lebensmittelhygiene Lebensmittel Hygiene in der Nahrungsgüterwirtschaft Hygiene und Mikrobiologie Lebensmittelhygiene und Schlachthof	35	Tiernahrung und Diätetik Tiernahrung Tierhygiene Tierhygiene und Tierhaltung
				37	Tierschutz Tierschutzkunde
				39	Verhaltenskunde Tierverhalten Tierverhaltenstherapie
				43	Zoo-, Gehege- und Wildtiere Zootiere Zoo- und Wildtiere Wildtiere / Wildbiologie Wildtierkunde

Entwicklung der Tierärztezah in Deutschland seit 2002

Tab. 10: Entwicklung ab 2002

Kammermitglieder	Baden-W.			Bayern			Berlin			Bremen			Hamburg			Hessen		
	m	w	ges.	m	w	ges.	m	w	ges.	m	w	ges.	m	w	ges.	m	w	ges.
2002	1.702	1.330	3.032	3.425	2.645	6.070	777	1.038	1.815	90	77	167	176	222	398	1.174	1.261	2.435
2003	1.700	1.399	3.099	3.403	2.811	6.214	777	1.067	1.844	89	84	173	171	229	400	1.175	1.318	2.493
2004	1.703	1.481	3.184	3.388	2.918	6.306	757	1.069	1.826	88	87	175	170	247	417	1.144	1.377	2.521
2005	1.723	1.541	3.264	3.447	3.069	6.516	731	1.104	1.835	102	82	184	170	243	413	1.124	1.456	2.580
Veränderung 2002 zu 2005 absolut:	21	211	232	22	424	446	-46	66	20	12	5	17	-6	21	15	-50	195	145
Veränderung 2002 zu 2005 in Prozent:	1,2	15,9	7,7	0,6	16,0	7,3	-5,9	6,4	1,1	13,3	6,5	10,2	-3,4	9,5	3,8	-4,3	15,5	6,0

Kammermitglieder	Niedersachsen			Nordrhein			West.-L.			Rh.-Pf.			Saarl.			S.-Holst.		
	m	w	ges.	m	w	ges.	m	w	ges.	m	w	ges.	m	w	ges.	m	w	ges.
2002	2.382	2.006	4.388	1.263	1.145	2.408	1.266	952	2.218	599	500	1099	111	108	219	756	619	1.375
2003	2.399	2.086	4.485	1.257	1.206	2.463	1.258	991	2.249	578	534	1112	111	120	231	757	658	1.415
2004	2.400	2.186	4.586	1.272	1.285	2.557	1.251	1.032	2.283	578	551	1129	113	129	242	753	700	1.453
2005	2.432	2.353	4.785	1.249	1.360	2.609	1.259	1.102	2.361	589	602	1191	109	136	245	757	726	1.483
Veränderung 2002 zu 2005 absolut:	50	347	397	-14	215	201	-7	150	143	-10	102	92	-2	28	26	1	107	108
Veränderung 2002 zu 2005 in Prozent:	2,1	17,3	9,1	-1,1	18,8	8,3	-0,6	15,8	6,4	-1,7	20,4	8,4	-1,8	25,9	11,9	0,1	17,3	7,9

Kammermitglieder	Brandenb.			Meck.-V.			Sachsen			S.-Anh.			Thüringen			insgesamt		
	m	w	ges.	m	w	ges.	m	w	ges.	m	w	ges.	m	w	ges.	m	w	ges.
2002	892	445	1.337	775	345	1.120	1.005	517	1.522	721	281	1.002	630	226	856	17.744	13.717	31.461
2003	896	473	1.369	777	366	1.143	1.002	560	1.562	714	287	1.001	627	236	863	17.691	14.425	32.116
2004	892	487	1.379	781	370	1.151	1.003	584	1.587	713	301	1.014	526	244	870	17.632	15.048	32.680
2005	914	516	1.430	767	385	1.152	980	645	1.625	695	301	996	605	248	853	17.653	15.869	33.522
Veränderung 2002 zu 2005 absolut:	22	71	93	-8	40	32	-25	128	103	-26	20	-6	-25	22	-3	-91	2152	2061
Veränderung 2002 zu 2005 in Prozent:	2,5	16,0	7,0	-1,0	11,6	2,9	-2,5	24,8	6,8	-3,6	7,1	-0,6	-4,0	9,7	-0,4	-0,5	15,7	6,6

Anteil der nicht bzw. nicht mehr tierärztlich Tätigen (2003 bis 2005)

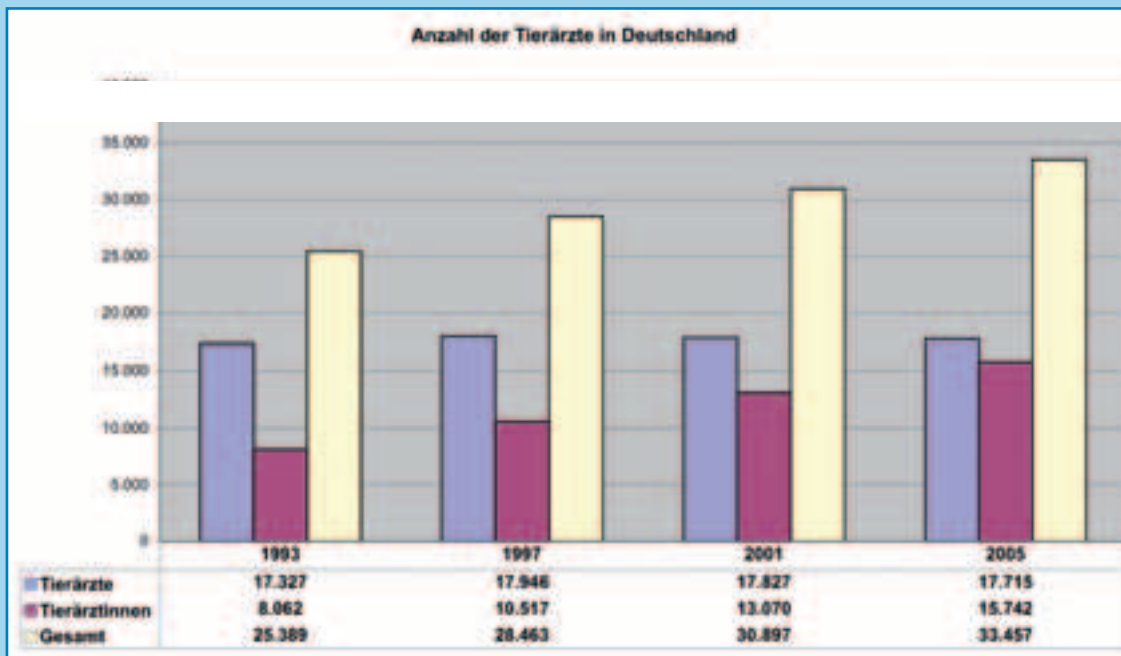
Tab. 11: nicht bzw. nicht mehr tätige Tierärzte in Deutschland in Prozent

Tierärzte	2003			2004			2005		
	m	w	ges.	m	w	ges.	m	w	ges.
berufsfremd tätig	4,2	4,6	8,8	4,0	4,5	8,5	4,7	4,4	8,1
ohne Berufsausübung und arbeitslos	5,7	23,4	29,1	5,5	24,6	30,1	5,4	23,2	28,6
Doktoranden	2,0	8,2	10,2	1,8	7,8	9,6	1,9	8,7	10,6
im Ruhestand	45,6	6,3	51,9	45,3	6,5	51,8	45,0	6,8	51,8
in der Elternzeit							1,1	1,1	
insgesamt	57,5	42,5	100,0	56,6	43,4	100,0	55,7	44,3	100,0

Geschlechterverteilung im tierärztlichen Berufsstand

Tab. 12: Anteil der weiblichen Berufsstandangehörigen bei Tierärzten in der Bundesrepublik Deutschland (1993 bis 2005)

Tierärztinnen in Deutschland				Anteil der weiblichen Berufsstandangehörigen unter den Tierärzten in Deutschland	
per 31. Dezember	Tierärztinnen	davon nicht bzw. nicht mehr im Beruf		per 31. Dezember	Prozent
	insgesamt	Anzahl	Prozent		
1993	8.062	2.835	35,2	1993	31,8
1994	8.622	2.903	33,7	1994	33,0
1995	9.216	3.114	33,8	1995	34,2
1996	9.907	3.411	34,4	1996	35,7
1997	10.517	3.565	33,9	1997	36,9
1998	11.148	3.801	34,1	1998	38,5
1999	11.737	3.865	32,9	1999	39,6
2000	12.400	3.920	31,6	2000	40,9
2001	13.070	3.979	30,4	2001	42,3
2002	13.717	4.011	29,2	2002	43,6
2003	14.425	4.122	28,6	2003	44,9
2004	15.048	4.334	28,8	2004	46,1
2005	15.869	4.635	29,2	2005	47,3



Tab. 13: Anzahl der Tierärztinnen und Tierärzte in der Bundesrepublik Deutschland seit 1993